

Schoolplan 2015-2019

Juni 2015



Inhoud:

Hoofdstuk 1 Inleiding	4
1.1 Doel en functie van het schoolplan.....	4
1.2 Procedure voor het opstellen en vaststellen van het schoolplan.....	5
1.3 Verwijzingen naar documenten	5
1.4 Samenhang met de schoolgids.....	6
1.5 Evaluatie van het schoolplan 2011-2015	6
Hoofdstuk 2 Bestuur	7
2.1 Gegevens van het bestuur	7
2.2 Organogram van het bestuur	7
2.3 Bestuurs filosofie en bestuurlijke doelen.....	7
2.4 Externe omgeving	8
2.5 Sponsorbeleid.....	8
2.6 Medezeggenschap - GMR	8
2.7 Code Goed bestuur	8
Hoofdstuk 3 Schoolbeschrijving.....	9
3.1 De gegevens van de school	9
3.2 De leerlingenpopulatie.....	9
Hoofdstuk 4 Organisatie en beleid binnen de school en communicatie	12
4.1 Organogram van de school	12
4.2 School- en klassenorganisatie	12
4.3 Toelating, verwijzing en verwijdering	14
4.4 Communicatie	14
4.5 Taakbeleid.....	14
4.6 Dienstverlening	16
4.7 Schooladministratie en procedures	16
Hoofdstuk 5 Onderwijskundig beleid	17
5.1 Missie van de school	17
5.2 Visie van de school	17
5.3 Identiteit en Profilering	17
5.4 Leerstofaanbod	18
5.5 Leertijd.....	21
5.6 Pedagogisch klimaat en schoolklimaat	21
5.7 Didactisch handelen	22
5.8 Zorg en begeleiding en Passend onderwijs	22
5.9 Informatie- en communicatietechnologie (ICT)	22
Hoofdstuk 6 Kwaliteitsbeleid	24
6.1 Kwaliteitszorgsysteem op school	24
Kwaliteitsontwikkeling	25
6.2 Opbrengsten.....	25

6.3 Schematisch overzicht met betrekking tot methodevervanging	26
Hoofdstuk 7 Personeelsbeleid	28
7.1 Personeelsbeleid op schoolniveau	28
7.2 Professionalisering	28
7.3 Arbobeleid.....	29
Hoofdstuk 8 Financiën	30
8.1 Begroting op stichting- en schoolniveau	30
8.2 Huisvesting.....	30
8.3 Extra externe geldstromen.....	30
8.4 Interne geldstromen	30
Hoofdstuk 9 Klachtenregeling	31
Hoofdstuk 10 Onderwijs aan het jonge kind / VVE	32
Hoofdstuk 11 Brede school	33
Hoofdstuk 12 Passend onderwijs	34
Hoofdstuk 13 Projecten en experimenten	35
Hoofdstuk 14 Uitwerking beleidsvoornemens 2015-2019	36

1.1 Doel en functie van het schoolplan

Het schoolplan is een beleidsdocument voor een periode van vier jaar, 2015-2019. Hierin zijn de strategische visie en de beleidskeuzen op **hoofdlijnen** vastgelegd. Het schoolplan bevat een beschrijving van het beleid met betrekking tot de kwaliteit van het onderwijs dat binnen de school wordt gevoerd, en omvat in elk geval het onderwijskundig beleid, het personeelsbeleid en het beleid met betrekking tot de bewaking en verbetering van de kwaliteit van het onderwijs. Het schoolplan omvat mede het beleid ten aanzien van de aanvaarding van materiële bijdragen of geldelijke bijdragen, niet zijnde ouderbijdragen of op de onderwijswetgeving gebaseerde bijdragen, indien het bevoegd gezag daarbij verplichtingen op zich neemt waarmee de leerlingen binnen de schooltijden en tijdens de activiteiten die worden georganiseerd onder verantwoordelijkheid van het bevoegd gezag, evenals tijdens het overblijven, zullen worden geconfronteerd (sponsoring). Het schoolplan kan op een of meer scholen voor basisonderwijs en een of meer scholen voor ander onderwijs van hetzelfde bevoegd gezag betrekking hebben (art 12 WPO). Daarnaast worden eigen specifieke beleidskeuzes beschreven.

Schematisch weergegeven hebben we de volgende documenten:

- Schoolplan (art 12 WPO) incl. meerjarenoverzicht beleidsvoornemens;
- Jaarplan (art 12 WPO): per beleidsitem een verdieping voor het komend schooljaar;
- Onderwijskundig Jaarverslag (art 171 WPO)
- Schoolgids (art 13 WPO): informatie voor ouders/verzorgers en leerlingen over de werkwijze van de school.

Het schoolplan wordt geconcretiseerd in jaarplannen en jaarbegrotingen. In een jaarplan wordt in geoperationaliseerde termen (SMART-principes) beschreven welke (verbeter)doelstellingen de school wil bereiken in het betreffende schooljaar. Er wordt beschreven welke activiteiten worden ondernomen om de doelstellingen te realiseren. Er wordt hierbij aangegeven wie betrokken zijn bij de uitvoering, wanneer de activiteiten plaatsvinden en wat daarvoor nodig is. Jaarlijks zullen de veranderings- en verbeteringsonderwerpen van het betreffende schooljaar worden geëvalueerd door directie en team in een aantal gevallen ook met bestuur, MR en ouders.

Beleidsvoornemens/plannen dienen SMART te worden geformuleerd. Dat betekent:

- **Specifiek**: concreet (gaat het om een relevant verbeterdoel).
- **Meetbaar**: evalueerbaar (is het beoogde resultaat voldoende meetbaar omschreven).
- **Acceptabel**: instemming van betrokkenen (is er voldoende draagvlak voor de beoogde verbetering).
- **Realistisch**: haalbaar (is de kans op succes groot).
- **Tijdsgebonden**: gepland in tijd (is er voldoende tijd gepland).

Het doel van dit schoolplan is:

- Het schoolplan is een beleidsdocument dat we gebruiken om de kwaliteit van het onderwijs op onze school **op hoofdlijnen** te beschrijven.
- Deze beschrijving is het beginpunt van onderwijsverbeteringen die de school gaat doorvoeren.
- Het plan geeft duidelijkheid over de planning en sturing voor de komende jaren.
- Het geeft de mogelijkheid om gestelde doelen in de ontwikkeling te evalueren.

De functie van het schoolplan

Het schoolplan is in eerste instantie een intern kwaliteitsinstrument om de school houvast te bieden bij de gemaakte beleidskeuzes en bij de verdere planning van de uitvoering van het beleid. We willen inzichtelijk maken waar de school nu staat en waar we de komende vier jaar naar toe willen en op welke wijze. In tweede instantie dient het schoolplan om verantwoording af te leggen naar het eigen bevoegd gezag en aan de inspectie van het onderwijs, de ouders en andere belanghebbenden.

1.2 Procedure voor het opstellen en vaststellen van het schoolplan

Door het bestuur is bepaald dat de school de keuze van het format zelf kan maken. Uitgaande van dit raamwerk heeft de directie met de teamleden gewerkt aan de totstandkoming van dit plan. Daar zijn speciale bijeenkomsten voor geweest. Soms met externe hulp zoals het deel over Passend Onderwijs en ouderbetrokkenheid. De medezeggenschapsraad is al in een vroeg stadium betrokken bij de totstandkoming van het schoolplan en heeft instemming verleend aan het schoolplan.

Er is gebruik gemaakt van de resultaten van een eigen sterkte-zwakte analyse en een kwaliteitsanalyse. Hiervoor is o.a. gewerkt met kwaliteitskaarten van 'School aan zet'. Tevredenheidspeilingen onder ouders, leerlingen en medewerkers (januari 2015), de uitkomsten van de laatste inspectiebezoeken en een analyse van de opbrengsten van de school zijn gebruikt bij het opstellen van het schoolplan evenals de evaluatie van het vorige schoolplan. Over het schoolplan heeft tussentijds overleg plaats gevonden met het schoolbestuur. Het bestuur stelt het schoolplan vast.

1.3 Verwijzingen naar documenten

De visie en missie van het schoolbestuur vormen de algemene basis voor de inhoud en de beleidsvoornemens van het schoolplan van de school. Zie hiervoor het strategisch beleidsplan van onze Stichting.

Opmerking

Schoolvisie en missie en eventueel een motto

In dit format is ervoor gekozen om de visie en de missie van de school op te nemen in hoofdstuk 5 'Onderwijskundig beleid', omdat de uitwerking van de schoolvisie en missie in dat hoofdstuk vooral gestalte krijgt.

De algemene visie luidt:

De Tjongerwerven CPO zet zich in voor het benutten en ontwikkelen van veelsoortige talenten in de school. Alle medewerkers in de scholen zijn 'talentontwikkelaars', maar hebben zelf ook talenten die verder kunnen worden ontwikkeld. (uit: Strategisch beleidsplan & Projectplan Tjong®talent)

De algemene missie luidt:

De Tjongerwerven CPO zet zich in voor een optimale ontwikkeling van de aanwezige talenten binnen de organisatie, zowel die van leerlingen als van medewerkers. (uit: Strategisch beleidsplan & Projectplan Tjong®talent)

Grondslag Christelijk Onderwijs

Op CBS De Schalmei zijn in principe alle leerlingen van harte welkom. Er is plaats voor diverse geloofsovertuigingen en we gaan daar met respect mee om. Dat is ook wat wij van ouders, kinderen en medewerkers verwachten m.b.t. het christelijk onderwijs. De normen en waarden die ons in de Bijbel worden aangereikt vormen de basis voor het denken en handelen in onze school. Wij gaan er van uit dat alle kinderen meedoen aan de door school georganiseerde vieringen.

De actieve pluriformiteit wordt vorm gegeven, door op de scholen actieve aandacht te besteden aan de verschillende levensbeschouwelijke en maatschappelijke waarden in onze multiculturele samenleving. De basiswaarden Vrijheid van meningsuiting, Gelijkwaardigheid, Begrip voor anderen, Verdraagzaamheid, Autonomie, Afwijzen van onverdraagzaamheid en Afwijzen van discriminatie staan omschreven in ons document Burgerschap en Sociale Integratie. De algemene toegankelijkheid komt tot uitdrukking in het feit dat er voor elk kind op onze scholen plaats is, behoudens medische en onderwijskundige beperkingen. Iedereen is welkom, ongeacht godsdienst of levensovertuiging.

De algemene (bestuurs)visie op onderwijs krijgt verder school specifiek gestalte in de hoofdstukken 5, 6, 7, 8 en 10 tot en met 13.

Het meerjarige beleid dat in het schoolplan is geformuleerd, is verder gebaseerd op de volgende boven schoolse beleidsdocumenten:

- a. Het strategische beleidsplan van het bestuur.
- b. Het actuele managementstatuut.
- c. Het Integraal personeelsbeleidsplan (beleid, instroom, personeelsontwikkeling, personeelszorg, uitstroom, bekwaamheidsdossier, functiemix)
- d. ICT beleid van het bestuur.
- e. Het jaarverslag 2014 van het bestuur.
- f. Het traject Kwaliteitsbeleid.
- g. Het veiligheidsplan.
- h. Het Arbo-beleidsplan.
- i. De klachtenregeling: reglement vertrouwenspersoon.
- j. Het actuele financiële beleidsplan.
- k. Statuut en reglementen medezeggenschap.

De documenten zijn op school aanwezig en voor betrokkenen te raadplegen.

1.4 Samenhang met de schoolgids

Ieder jaar ontvangen de ouders van de kinderen een schoolgids / schoolkalender die geldt voor het betreffende schooljaar. De schoolgids informeert onder andere over de onderwijsdoelen, behaalde onderwijsresultaten en de wijze waarop de verplichte onderwijstijd wordt benut (bijvoorbeeld een berekening van het (gemiddelde) aantal uren onderwijs per groep per schooljaar), over de hoogte van de ouderbijdrage en over de manier waarop deze wordt besteed. Het bevat ook informatie over de manier waarop de school de zorg voor het jonge kind en de zorgleerlingen met specifieke onderwijsbehoeften vormgeeft. Verder beschrijft het hoe de veiligheid (fysieke en sociale) op school wordt gegarandeerd en de wijze waarop de overblijfmogelijkheid wordt georganiseerd. Daarnaast beschrijft de schoolgids de rechten en plichten van alle bij de school betrokken partijen, evenals de toegang tot de klachtenregeling. In de schoolkalender staat informatie over de schoolorganisatie, de groepsindeling en de personele invulling. Ook staan daarin vermeld de projecten waar de school mee bezig is en de activiteiten en festiviteiten in het betreffende schooljaar.

1.5 Evaluatie van het schoolplan 2011-2015

Door de invoering van Passend Onderwijs is handelingsgericht werken een groot speerpunt geweest in de afgelopen 4 jaar. Samen met het team is vastgesteld waar de mogelijkheden liggen m.b.t. 'Onderwijs op Maat'. Dit is vastgelegd in het Schoolondersteuningsprofiel en is vertaald naar de arrangementen die wij bieden op De Schalmei.

Op het gebied van gedrag is er een leerkracht geschoold tot gedragscoördinator, hebben wij de steungroep aanpak geïmplementeerd en is er een document ontwikkeld genaamd Omgaan met elkaar op De Schalmei.

Wij hebben een nieuw rapport ingevoerd met een zakelijk gedeelte via het ouderportaal en een ontwikkelingsgedeelte voor de leerlingen het zgn. portfolio.

Wij hebben het onderwijs aan onze jonge kinderen (groep 1 en 2) verder vorm gegeven door scholing van de leerkrachten ten aanzien het IGDI model en interactievaardigheden.

Wij hebben onze communicatie naar en met ouders opnieuw vorm gegeven met daarin de plaatsen van de diverse ouderraden.

Ten aanzien van de PR hebben we een nieuw logo voor de school ontworpen en de website gemoderniseerd.

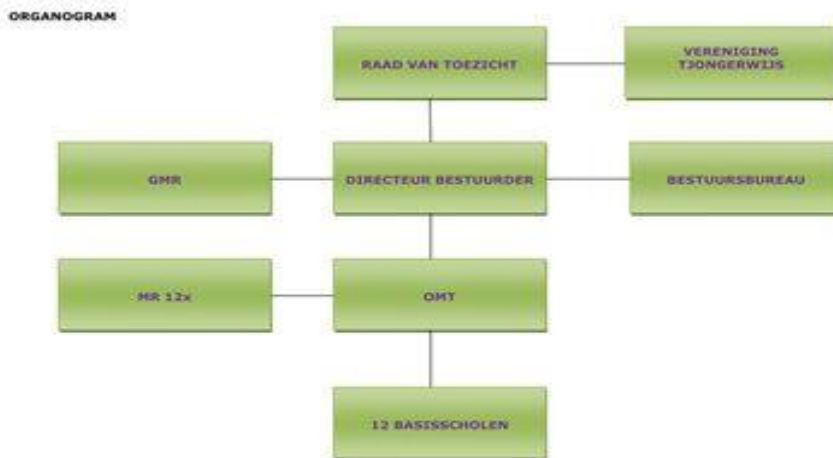
Ook werken we met een jaarlijks aan te passen PR plan.

In deze periode zijn we gaan werken met de tablets op het gebied van spelling, rekenen en woordenschat.

2.1 Gegevens van het bestuur

Onze school valt onder het bevoegd gezag van het bestuur van De Tjongerwerven CPO. Het adres is: Herenweg 27, 8435 WN Donderbroek. Zie ook www.detjongerwerven.nl
CBS De Schalmei is één van de 12 scholen die onder dit bestuur vallen.

2.2 Organogram van het bestuur



2.3 Bestuurs filosofie en bestuurlijke doelen

De stichting De Tjongerwerven telt 12 basisscholen. Hoewel de scholen één bestuur hebben, blijven het zelfstandige scholen. De Directeur Bestuurder legt verantwoording af aan Raad van Toezicht. De Directeur Bestuurder is het bevoegd gezag van de stichting. De uitvoerende bevoegdheid is op stichtingsniveau gemandateerd aan het Bestuurs bureau en op schoolniveau aan de schooldirecteuren. De Directeur Bestuurder legt achteraf op hoofdlijnen verantwoording af aan de Raad van Toezicht.

In de visie op onderwijs gaan we bij De Tjongerwerven uit van het maximale dat haalbaar is voor een kind en/of een groep kinderen. Dit proces dient gepaard te gaan met plezier, saamhorigheid en een gezamenlijk verantwoordelijkheidsgevoel van kinderen, leerkrachten, management en OOP (onderwijsondersteunend personeel) en ouders.

Ook het bestuur is direct betrokken bij de inrichting kwaliteit en opbrengsten van het onderwijs binnen de scholen van de stichting.

Wij gaan er vanuit dat we de kwaliteit, zoals we die nu hebben bereikt, kan worden uitgebouwd tot excellent, door krachtig en competent leiderschap. Daarbij gaan we uit van de bekwaamheidseisen van de NSA (Nederlandse Schoolleiders Academie).

De Tjongerwerven CPO heeft eigen uitgangspunten voor de schooldirectie geformuleerd, welke uitgangspunten naast de NSA competenties relevant zijn voor de directie. Daarbij gaat het om de volgende uitgangspunten van beleid:

De directeur draagt de eindverantwoordelijkheid voor de dagelijkse leiding van de school

De directeur is eindverantwoordelijk voor de opbrengsten van de school als geheel

De directeur is verantwoordelijk voor de facilitering van leerkrachten met het oog op de realisering van hoge onderwijsopbrengsten.

De directeur is helder over de strategische en algemene doelen van de school.

De directeur relateert operationele aan strategische doelen.

De directeur is trots op zijn school en de opbrengsten, in de ruimste zin, en communiceert deze opbrengsten met team, bestuur en ouders.

De directeur bevordert effectief handelen en samenwerking

De directeur is succesvol omdat hij/zij:

- jaarplannen opstelt en uitvoert
- een goed klimaat en een professionele cultuur creëert
- diverse rollen vervult als stimulator, inspirator en beslisser
- rekening houdt met verschillen en individuele kwaliteiten
- communicatie en dialoog tussen alle linies bevordert
- deskundigheidsbevordering stimuleert
- opbrengstgericht werkt.

2.4 Externe omgeving

De Tjongerwerven CPO kent diverse externe contacten, waaronder de drie gemeenten waarin De Tjongerwerven actief is: gemeente Heerenveen, gemeente Ooststellingwerf en de gemeente Weststellingwerf. Vanuit het bestuurs bureau wordt veelvuldig geparticipeerd in diverse overleggen binnen de gemeenten. Daarnaast worden contacten onderhouden met collega besturen die zijn aangesloten bij het CBO (coöperatie voor Christelijk Basisonderwijs Fryslân), de PO-Raad, de Bestuursvereniging voor Primair Onderwijs (BVPO), Verus, het platform voor wetenschap & techniek Bèta punt Noord, Onderwijsbureau Meppel, Playing for Success, het samenwerkingsverband Passend Onderwijs Fryslân en met het Mexicaanse MichoâTalentos. Uiteraard worden ook contacten onderhouden met de Onderwijsinspectie.

2.5 Sponsorbeleid

De Tjongerwerven CPO heeft in 2012 het sponsorbeleid opgesteld. Hierdoor is ruimte gecreëerd voor sponsoring op zowel bestuurs- als op schoolniveau.

De school heeft tot op heden geen gebruik gemaakt van sponsors. De extra middelen worden verkregen door de inzameling van oud papier.

2.6 Medezeggenschap - GMR

De GMR toetst en denkt mee over het beleid van de stichting. Zij hebben advies- en/of instemmingsrecht conform de Wet op de medezeggenschap op Scholen. Daarnaast kent de GMR een Reglement Medezeggenschap en een Basisstatuut. In deze documenten is de organisatie en het huishoudelijk protocol van de GMR van De Tjongerwerven CPO omschreven. De leden van de GMR zijn naar deskundigheid verdeeld in kennisgroepen. Zo is er o.a. een kennisgroep voor financiën en onderwijskundig beleid.

2.7 Code Goed bestuur

De Tjongerwerven CPO onderschrijft de Code Goed Bestuur van de PO-Raad. De Code regelt de scheiding tussen de functie van bestuur en intern toezicht. Binnen De Tjongerwerven CPO heeft deze scheiding inhoud gekregen door het aanstellen van een directeur bestuurder en het instellen van een Raad van Toezicht.

3.1 De gegevens van de school

De Schalmei is een christelijke school, die is gehuisvest in een multifunctionele accommodatie, genaamd De Samensprong. Samen met OBS It Twaspan, PSZ Het Kwetternest, KDV De Vuurtoren, de bibliotheek, de speel-othek en de Naschoolse Activiteiten via Scala vormen wij een Brede school. De school staat midden in het dorp en is een echte dorpschool. Hoewel de school een christelijke signatuur heeft, zijn alle gezinnen welkom. Het leerlingenaantal is vrij stabiel. Er zijn rond de 140 leerlingen welke over 5 tot 6 groepen verdeeld zijn. We werken (nog) volgens het leerstofjaarklassensysteem, maar zijn ons wel aan het oriënteren op andere vormen van de inrichting van ons onderwijs.

3.2 De leerlingenpopulatie

Onze school telde op 1 oktober 2014 134 leerlingen. Dat aantal lijkt stabiel te blijven. Het percentage gewogen leerlingen is te verwaarlozen. Ongeveer 6 % van onze leerlingen wordt thuis Friestalig opgevoed. Het schoolgebouw is midden in het dorp gelegen en is ongeveer 10 jaar geleden gebouwd. De wijk wordt vooral bevolkt door mensen met een lagere of middelbare opleiding. De school heeft relatief weinig hoger opgeleide ouders, dit wordt de laatste jaren wel wat meer. Relatief veel ouders werken in loondienst of oefenen een beroep uit waarbij lichamelijke arbeid wordt verricht. In nagenoeg alle gezinnen wordt de Nederlandse taal gesproken. In slechts een klein aantal gezinnen is het Stellingwerfs de voertaal. Bijna alle kinderen zijn naar een peuterspeelzaal geweest alvorens ze worden ingeschreven op De Schalmei. De christelijke identiteit is voor een aantal ouders nog steeds de belangrijkste reden om hun kind naar De Schalmei te brengen, maar dat geldt niet voor de meerderheid van de gezinnen.

Kengetallen leerlingen

Jaar	Aantal	Geen weging	0.20	% weging
1-10-2014	134	131	3	2,5

Overzicht opbouw leerlingenaantallen per leerjaar schooljaar per 22-01-2015

Leerjaar	1	2	3	4	5	6	7	8	Totaal
Aantal	17	17	19	19	20	14	20	17	143

Gegevens laatste teldatum landen van herkomst per 1-10-2014

Landen van herkomst	Aantal leerlingen
Uganda	1
Totaal	1

Uitstroom

	2011/2012	2012/2013	2013/2014	2014/2015
Aantal leerlingen op 1 oktober	140	135	135	135
Percentage uitstroom naar het type Voortgezet onderwijs	Havo/vwo 33,3 Havo/t Vmbo/t 41,7 Vmbo/lager 25	Havo/vwo 63,2 Havo/t Vmbo/t 21,1 Vmbo/lager 15,8	Havo/vwo 53,8 Havo/t 7,7 Vmbo/t 21,1 Vmbo/lager 23,1	41,9 29,4 11,7 17,6

Opbrengsten

	Onze score	Landelijk gemiddelde	Ondergrens
2013	537,2	536,6	534,6
2014	535,2	536,9	534,6
2015	537,5	536,9	534,9

Personeelsgegevens

Op De Schalmei is de formatie per 1-09-2015 als volgt verdeeld:

Taak	Naam + leeftijd	WTF
Leerkracht	M. ten Hoor	0.6219
Leerkracht	C. Van der Kaap	1.0000
Leerkracht	A. de Jonge	0.6966
Leerkracht	E. Winter	1.0000
Leerkracht	J. Bergsma	0,8420
Leerkracht	L. de Boer	0.8538
Leerkracht	R. Weiland	0.6233
IB-er	R. Weiland	0,2306
Onderwijsassistent	M. Kortenoever	0,1924
Directeur	T. Tjeerdsma	0,7796
Conciërge	A. Brandsma	Via Comperio
Administratie	M. Boers	
Tutor groep 1 en 2	T. Rozenberg	Via stichting Scala

Leeftijdsopbouw personeel de Schalmei

Leeftijd	Personeel
Ouder dan 50	5
Tussen 40 en 50	1
Tussen 30 en 40	3
Tussen 20 en 30	2
Jonger dan 20	0
Totaal	11

Situering van de school

CBS De Schalmei staat in Haulerwijk, een plaats met ongeveer 3200 inwoners. Het gebied van waar kinderen naar de Schalmei gaan is echter groter. Zo komen er ook kinderen uit Eén West en uit Haule naar de Schalmei. Naast De Schalmei is er de openbare school die in hetzelfde gebouw is gehuisvest.

Het gebouw is relatief nieuw (10 jaar) en ziet er aantrekkelijk en kleurig uit. Het gebouw wordt goed onderhouden. De verkeerssituatie rondom de school is onveilig, weinig parkeerplaatsen en parkeerruimte rondom de school. Dit zorgt voor gevaarlijke situaties. Ook de route van huis naar school wordt door ouders als onveilig beoordeeld. Dit bleek ook zeer sterk uit de tevredenheid enquête.

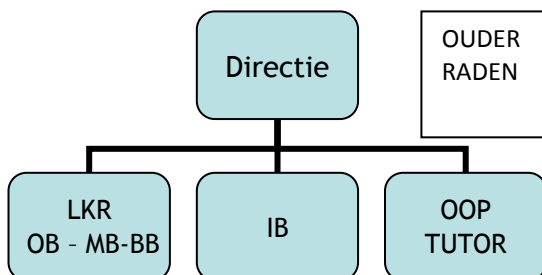
Toekomstige ontwikkelingen

Het aantal leerlingen is momenteel stabiel en bevindt zich tussen de 130-140 leerlingen. De verwachting is dat dit aantal zich de komende jaren zal handhaven. Het onderwijs op De Schalmei zal zich de komende jaren ontwikkelen van klassikaal naar meer eigentijds ingericht onderwijs. De bouw van de lokalen is hiervoor niet geschikt. We streven dan ook naar verbouwing en aanpassing van een aantal elementen.

Doel voor de komende periode:

Het gebouw zo in te richten dat wij onze missie en visie op onderwijs kunnen waarmaken.

4.1 Organogram van de school



4.2 School- en klassenorganisatie

Op De Schalmei wordt gewerkt met het reguliere leerstofjaarklassensysteem. We werken met 5 tot 6 combinatie groepen. Binnen de combinatiegroep wordt gewerkt met 3 niveaus: bovengemiddeld, gemiddeld, onder gemiddeld. In januari en in juni (na de toetsen) worden de groepsorganisatieplannen geschreven. Tussendoor zijn de evaluatie gesprekken met de IB-er over de tussenopbrengsten. De groepsverdeling wordt besproken in het team. Daarna wordt het voorgelegd aan de MR.

Klassenmanagement

Registratie, wat, waar en hoe	
Start van de cyclus	Groepsplan maken n.a.v. groepsoverzicht, eerdere aantekeningen in je dag logboek zorg en andere evaluaties. Het groepsplan is gekoppeld aan de onderwijsdoelen en is inhoudelijk vooral gericht op de leerlingen van de bovengemiddelde en risicogroep
Signaleren, analyseren, planmatig evalueren	Dag voorbereiding en logboek blad extra zorg Acties en notaties op basis van: <ul style="list-style-type: none"> ○ Je geplande aanbod vanuit de methode, je groepsplan en/of handelingsplan; ○ Observaties tijdens eerdere instructies, tijdens looprondes, tijdens correctie van leerlingenwerk; ○ Analyse van methode gebonden toetsen, verwerking en herhaling/verdieping; ○ Eerder extra aanbod aan risicoleerlingen; ○ Cruciale leermomenten voor de komende periode Bij je reacties op je acties (zie hierboven) geef je aan of je de geplande zorg kon realiseren, aangevuld met product-en procesevaluatie. Het DGO wordt langzamerhand gevuld, met de info van hierboven.
Na 9-10 weken tussenevaluatie	Tussenevaluatie onder het groepsplan <ul style="list-style-type: none"> ○ Maak een globale evaluatie van de gemiddelde en bovengemiddelde groep; ○ Worden de gestelde onderwijsdoelen behaald?

	<ul style="list-style-type: none"> ○ Scherpe product- en procesevaluatie van de risicoleerlingen op basis van de gestelde tussendoelen aangevuld met de belemmerende en faciliterende factoren. ○ Terugblik op eigen leerkracht handelen. <p>Evt. aanpassingen van het groepsplan. Doe dit in rood en cursief!!</p>
Signaleren, analyseren, planmatig evalueren	<p>Dag voorbereiding en logboek blad extra zorg</p> <p>Acties en notaties op basis van:</p> <ul style="list-style-type: none"> ○ Je geplande aanbod vanuit de methode, je groepsplan en/of handelingsplan. ○ Observaties tijdens eerdere instructies, tijdens looprondes, tijdens correctie van leerlingenwerk. ○ Analyse van methode gebonden toetsen, verwerking en herhaling/verdieping. ○ Eerder extra aanbod aan risicoleerlingen. ○ Cruciale leermomenten voor de komende periode. <p>Het DGO wordt langzamerhand gevuld, met de info van hierboven.</p>
Na 18-20 weken eindevaluatie	<p>DGO definitief maken</p> <ul style="list-style-type: none"> ○ Resultaten LOVS invullen ○ Aanscherpen zachte gegevens vanuit het logboek extra zorg ○ Nadenken over onderwijsbehoeften van de verschillende leerlingen. Dit concreet beschrijven. <p>Eindevaluatie onder het groepsplan</p> <ul style="list-style-type: none"> ○ Scherpe evaluatie van de gemiddelde en bovengemiddelde groep in relatie met de gestelde onderwijsdoelen ○ Scherpe product- en procesevaluatie van de risicoleerlingen op basis van de gestelde einddoelen aangevuld met de belemmerende en bevorderende factoren. ○ Terugblik op eigen leerkracht handelen.
Start nieuwe groepsplan	<p>Groepsplan maken n.a.v. groepsoverzicht, eerdere aantekeningen in je daglogboek zorg en andere evaluaties. Het groepsplan is gekoppeld aan de onderwijsdoelen en is inhoudelijk vooral gericht op de leerlingen van de bovengemiddelde en risicogroep</p>

De leerkracht is verantwoordelijk voor het leren in zijn of haar groep. Ook het verzorgen van het groepsplan en de eventuele handelingsplannen is de verantwoordelijkheid van de leerkracht. Wel kan er te allen tijde advies van de IB-er worden gevraagd. De groepsleerkracht is zelf verantwoordelijk voor de extra ondersteuning. Alle leerkrachten werken met het IGDI model (gedifferentieerde instructie). In het logboek houdt de leerkracht de extra hulp bij. Ook worden er korte aantekeningen gemaakt over het verloop. De kinderen werken met een takenbrief en kunnen gedeeltelijk zelf bepalen waarmee zij aan de slag gaan.

Zorg

De Interne Begeleider stuurt de zorg op De Schalmei aan. Zij verzorgt de gehele organisatie rondom toetsen, besprekingen en eventuele verwijzingen. Ook heeft zij op het gebied van zorg de externe contacten onder haar hoede.

Zoals gesteld is de leerkracht verantwoordelijk voor het (sociaal emotionele) leren in zijn of haar groep.

Aan het begin van het schooljaar wordt besloten in welke groepen de onderwijsassistente haar werkzaamheden zal verrichten. Uiteraard kan dit tussentijds worden veranderd wanneer de situatie daarom vraagt. Maar altijd is de IB-er nodig voor deze beslissing.

De tutor is aangesteld voor de groepen 1 en 2, zij verricht haar werkzaamheden in deze groepen.

4.3 Toelating, verwijzing en verwijdering

Procedure bij verwijzing naar de school voor speciaal basisonderwijs of school voor speciaal onderwijs. Zie document Toelatings- en verwijderingsprocedure.

4.4 Communicatie

Onze school vindt goede communicatielijnen met alle betrokkenen buitengewoon belangrijk. De schoolleiding zorgt daartoe voor optimale overlegstructuren.

De school onderscheidt de volgende belanghebbenden met wie zij communiceert:

- Personeel
- Ouders/verzorgers van leerlingen
- Deelnemers Brede School
- Het Bovenschools Management
- De ouderraden: Medezeggenschapsraad, Ouderraad, Activiteitencommissie
- De Inspectie van Onderwijs
- Externe relaties, zoals collega scholen binnen en buiten het eigen schoolbestuur, netwerken van collega scholen, opvanginstellingen, scholen voor voortgezet onderwijs, opleidingsinstituten, zorginstellingen, instellingen voor kinderopvang en peuterspeelzalen.

Tevens werken wij met een PR plan, dit plan omvat een vast gedeelte met daarin onze visie ten aanzien van PR. En er is een wisselend gedeelte dat ieder jaar wordt aangepast. Afhankelijk van de onderwerpen en de ontwikkelingen binnen onze school wordt dan contact met o.a. de pers gezocht.

4.5 Taakbeleid

De Schalmei heeft een taakbeleid. De taken worden aan het begin van het schooljaar opnieuw besproken en vastgesteld. Aan een taak zijn een aantal uren toebedeeld. Gestreefd wordt om een ieder hetzelfde percentage taakuren toe te wijzen. Hierbij wordt rekening gehouden met de interesse van de leerkrachten.

Zie document taakbeleid

Interne communicatie

Indicator 1: Het beleidsmatig overleg tussen school en het bevoegd gezag is gericht op optimalisering van het onderwijs.

De school informeert het bevoegd gezag, op basis van het kwaliteitssystem, jaarlijks over de resultaten van het onderwijs.

Het bevoegd gezag stelt zich minimaal twee maal per jaar op de hoogte van de situatie op school.

Het bevoegd gezag wordt direct op de hoogte gesteld van ontwikkelingen op de school, m.n. over zaken waarbij de school negatief belicht zou kunnen worden in relatie met ouders en/ of de media.

Het bevoegd gezag bezoekt minimaal twee keer per jaar uitgebreid de school.

Het bevoegd gezag spreekt, aan de hand van een van tevoren samengestelde agenda, met de schoolleider, i.b.-er en/ of middenmanagement.

De schoolleider vergadert maandelijks met het OMT

Het bevoegd gezag lost in overleg met de schoolleiding personele problemen snel en adequaat op.

Het bevoegd gezag is vraagbaak en ondersteuner voor de schoolleiding.

Het bevoegd gezag heeft in overleg met de school onderwijskundig beleid vastgelegd voor de langere termijn.

Indicator 2: Het overleg in het managementteam van de school is gericht op optimalisering van het onderwijs.

Elke twee weken is er overleg tussen de schoolleider en de interne begeleider over de inhoud en het zorgbeleid van de school.

Indicator 3: Het overleg binnen het team is gericht op optimalisering van het onderwijs.

In principe is er om de twee weken teamoverleg, waarbij de schoolleider fungeert als voorzitter. De data voor team- en bouwoverleg zijn aan het begin van het schooljaar centraal afgesproken. De teamleden nemen verplicht deel aan professionaliserings- en adviseringsbijeenkomsten, welke aan het begin van het schooljaar zijn vastgesteld. De teamoverleggen zijn primair ingericht om de inhoud van het primaire proces te verbeteren, naast een beperkte tijd die besteed wordt aan de organisatie van het onderwijs. Het teamoverleg leidt tot een besluiten-/ afsprakenlijst: wat, wie, wanneer. Per toerbeurt (van tevoren vastgesteld) worden de notulen gemaakt door de teamleden en in de shared map geplaatst. Na bijeenkomsten van het OMT verzorgt de directeur een teambrief om het team te informeren. Na bijeenkomsten van Tjongertalentteam verzorgt de coordinator een teambrief om het team te informeren. Na bijeenkomsten van het Interen Begeleidersnetwerk verzorgt de IB-er een teambrief om het team te informeren.

Indicator 4: Het overleg tussen de school en de medezeggenschapsraad is gericht op beleidsmatige en onderwijsinhoudelijke ontwikkelingen.

De MR komt 6x per jaar bijeen. Door de voorzitter van de MR wordt vooraf een agenda samengesteld en samen met de directeur voorbesproken. De vergaderingen zijn gericht op beleidsmatige en onderwijsinhoudelijke aspecten. De vergaderingen worden genotuleerd en na goedkeuring op de website geplaatst. De schoolleider kan op verzoek van de mr zaken toelichten: zie mr-reglement. De helft van de mr bestaat uit onderwijzend personeel: zie mr-reglement. Na afloop van de MR vergadering is er weer een kort overleg tussen voorzitter MR en directeur.

Het overleg tussen school en ouderraad is gericht op onderwijsinhoudelijke ontwikkelingen.

De OR komt 7 x per jaar bijeen. Door de voorzitter van de OR wordt vooraf een aangenda samengesteld. De vergadering en zijn gericht op onderwijsinhoudelijke zaken en dient vooral als klankbord voor de directeur. De vergaderingen worden genotuleerd en na goedkeuring op de website geplaatst. De schoolleider is lid van de OR en altijd aanwezig bij vergaderingen. Zie verder het OR reglement.

Indicator 5: Het overleg met de activiteitencommissie is gericht op huishoudelijke (organisatorische) zaken.

De activiteiten commissie komt 6 x per jaar bijeen. Door de voorzitter van de activiteitencommissie wordt vooraf een agenda samengesteld. De vergaderingen zijn gericht op organisatorische aspecten. De vergaderingen worden genotuleerd. De notulen worden verspreid onder MR en teamleden. De vergaderingen van de activiteitencommissie worden bijgewoond door minimaal één vertegenwoordiger van het team: zie activiteitencommissie-reglement.

Indicator 6: De school hanteert hulpmiddelen ter ondersteuning van de interne communicatie.

De leerkrachten/ elke groep beschikt over een groepsmap, waarin relevante informatie over de groep en de organisatie van het onderwijs is opgenomen.

Informatie wordt verstrekt via het memobord in de personeelskamer, via postvakken, via informatie op de tafel in de personeelskamer, via interne briefing m.b.v. email, via vergaderingen, enz.

In geval van duo-leerkrachten per groep zijn de teamleden verantwoordelijk voor de communicatie onderling.

Externe communicatie

Op De Schalmei wordt iedere week een digitale nieuwsbrief rond gestuurd. De nieuwsbrieven worden ook op de website van de school geplaatst: www.deschalmei.nl. Via deze nieuwsbrief worden ouders meegenomen in de ontwikkelingen binnen de school. Iedere groepsleerkracht verzorgt iedere week het groepsnieuws over zijn of haar groep.

Daarnaast staat er op de website informatie omtrent het werken in de groepen en het huiswerk of het aanbod in de groep. Op de website staat informatie betreffende het onderwijs in de groepen 1 en 2 over VVE over passend onderwijs en de arrangementen. Ook kan er veel gedownload worden vanaf deze site. Documenten als: schoolgids, schoolplan, jaarverslag etc. zijn hiervoor beschikbaar gesteld.

4.6 Dienstverlening

Op De Schalmei kunnen de kinderen tussen de middag overblijven. In overleg met de MR (WMS art 13) is besloten dit door een professionele instelling (Doomijn) te laten uitvoeren. De school is zich aan het beraden over de invoering van het continuurooster. Tegenover de school staat het gebouw De Vuurtoren, deze verzorgt voor- en naschoolse opvang.

Voor gescheiden ouders is er een plan van aanpak beschikbaar, waarlangs wij werken.

Op De Schalmei zijn verschillende ouders actief (ouderhulp). Naast de commissies (MR – OR – AC) zijn er ouders actief op het gebied van:

Decoratie verzorgen in het gebouw.

Opsporen van luizen na de vakanties.

Ondersteunen van creatieve activiteiten.

Excursies begeleiden.

4.7 Schooladministratie en procedures

Voor de administratie gebruikt onze school (net als alle scholen van De Tjongerwerven) Parnassys.

Wij maken gebruik van het ouderportaal van Parnassys. Via dit portaal kunnen ouders toetsen, rapporten, en verzuimgegevens inzien. Ook kunnen zij via dit ouderportaal hun gegevens wijzigen.

Daarnaast wordt gebruikt gemaakt van het CITO LVS. De gegevens worden gebruikt voor de analyses op school-groeps- en leerling niveau.

Gegevens uit het leerlingvolgsysteem worden alleen gebruikt voor school. Het beschikbaar stellen aan derden is alleen aan de orde, wanneer hiervoor goedkeuring van de ouders/verzorgers is verkregen.

Dit geldt voor alle persoonsgegevens.

5.1 Missie van de school

De Schalmei; onderwijs van nu met het oog op morgen.

5.2 Visie van de school

- Vanuit onze christelijke identiteit willen we een open school zijn, waar kinderen zich veilig voelen en een fijne tijd doorbrengen.
- We willen een school zijn waarin vanuit teamwork en gedeelde verantwoordelijkheid wordt gewerkt.
- We willen een school zijn waarin gewerkt wordt met niveau- en jaargroepen.
- We willen een school zijn waarin betekenisvol en actief leren de norm is.

Doelstellingen voor de komende vier jaren:

- Ons document Omgaan met elkaar op De Schalmei borgen en “levend” houden.
- Specialismes toekennen aan leerkrachten om van en met elkaar te kunnen leren.
- De ontwikkeling van leerkracht(sturend) naar mentor/coach (begeleidend) inzetten.
- Het klassensysteem loslaten en werken met niveau- en jaargroepen.
- Met integraal leren, dus betekenisvol en actief zal een start worden gemaakt onder de naam Tjong®talent.
- Werken volgens het taalbeleidsplan.

De visie en missie en de doelstellingen zijn voor iedereen zichtbaar opgehangen op diverse plaatsen in ons gebouw. Nieuwe ouders krijgen bij het kennismakingsgesprek deze visie en missie op papier mee.

In het hoofdstuk 14 worden de doelstellingen nader uitgewerkt.

5.3 Identiteit en Profilering

De scholen van CPO De Tjongerwerven worden gestimuleerd zich onderscheidend en kwalitatief te profileren. Dit om een gevarieerd aanbod van hoogwaardige onderwijsvoorzieningen te creëren. Onze school wil zich profileren als:

- Een school die kinderen verantwoordelijk maakt voor hun eigen leerproces.
- Een school waar de omgeving van de kinderen deel uit maakt van wat zij leren van Wereldoriëntatie.
- Een school die rekening houdt met de verschillende talenten.
- Een school met een breed aanbod ook op cultuur onderdelen.
- Een school waar een veilig en positief schoolklimaat heerst.

In de periode tot 2019 zal dit profiel verder worden ontwikkeld en vormgegeven.

5.4 Leerstofaanbod

Het leerstofaanbod stelt onze leerlingen in staat zich optimaal te ontwikkelen en voor te bereiden op het vervolgonderwijs. Daarbij voorziet de school in een breed aanbod, gericht op verwerving van kennis, inzicht, vaardigheden en houdingen. Naast de vakken als (begrijpend) lezen, taal (inclusief woordenschat en spelling) en rekenen & wiskunde, wordt aandacht besteed aan: burgerschap en sociale integratie, wereldoriëntatie, natuur en techniek, kunst en cultuur, erfgoededucatie, sport en spel. Ook wordt er Engels gegeven in de groepen 6 t/m 8. De methodes voldoen aan de kerndoelen en er wordt ook veel gebruik gemaakt van digitale leermiddelen. Voor het taalonderwijs maken we gebruik van Taal op Maat evenals Spelling op Maat. Voor begrijpend lezen maken we gebruik van Tekstverwerken en Nieuwsbegrip en voor Technisch lezen gebruiken we Lekker Lezen en voor Rekenen en Wiskunde ; Rekenrijk. Hierbij worden we ondersteund door het gebruik van tablets door onze leerlingen. Op deze tablets kunnen al naar gelang de leerresultaten van de kinderen extra apps worden geplaatst. Zowel groepsgewijs als individueel. Om het leeraanbod te toetsen maken we o.a. gebruik van de kwaliteitskaarten van 'School aan Zet'. Ook wordt gebruik gemaakt van kennis & ervaringen van andere scholen. Het leerstofaanbod vertoont samenhang in de onder-, midden- en bovenbouw. Er is sprake van een ononderbroken ontwikkelingsproces. Het leerstofaanbod is afgestemd op de onderwijsbehoeften van de leerlingen. De inhoud van de kerndoelen worden waar mogelijk in samenhang aangeboden. Vooral de wereld oriënterende vakken willen we aanbieden als een samenhangend geheel. Het leerstofaanbod is voor de meeste kinderen hetzelfde en wordt voornamelijk bepaald door de leerkracht.

(Hoog)begaafdheid

Binnen De Tjongerwerven CPO hebben we in het kader van passend onderwijs een goed doordacht en passend aanbod voor alle leerlingen binnen onze scholen, dus ook voor kinderen met een ontwikkelingsvoorsprong. Deze is op stichtingsniveau beschreven in het beleidsplan (hoog)begaafdheid.

In het schooljaar 2011-2012 en 2012- 2013 hebben alle directeuren en IB-ers van de Tjongerwerven CPO deelgenomen aan het traject van professionalisering van (hoog)begaafdheid. Naar aanleiding van deze cursus is afgesproken dat er op alle scholen binnen de Tjongerwerven CPO gewerkt wordt met het protocol SiDi 3 voor signalering en diagnostisering voor (hoog)begaafde kinderen.

Binnen de stichting De Tjongerwerven CPO kunnen we sinds 1 augustus 2013 meer- en hoogbegaafde leerlingen van groep 1 t/m groep 8 een breed onderwijsaanbod garanderen. Deze leerlingen worden na screening geplaatst in een Toptalentklas onder- midden- of bovenbouw. Het stimuleren van een onderzoekende houding en het gebruik van het wetenschappelijk denkproces vinden wij hierbij erg belangrijk.

Vanaf 2015-2016 en de drie volgende jaren zullen de scholen binnen de Tjongerwerven CPO het beleidsplan (hoog)begaafdheid op stichtingsniveau vertalen naar schoolbeleid.

De basisscholen zijn in staat om excellente kinderen binnen de eigen onderwijssituatie:

- te signaleren,
- te diagnosticeren m.b.t. leerprocessen, werkhouding en sociaal- emotionele ontwikkeling,
- passend te begeleiden.

Op iedere school:

- is er de mogelijkheid voor leerlingen tot versnellen, compacten, verrijking, verbreding en verdieping en zijn de afspraken hierover vastgelegd.

Op dit moment hebben we één specialist m.b.t. hoogbegaafdheid binnen de Tjongerwerven en zullen er nog twee 'tjong®toptalentleerkrachten zich specialiseren in (hoog)begaafdheid. De scholen van de Tjongerwerven CPO kunnen gebruik maken van hun expertise.



Binnen de scholen van De Tjongerwerven CPO heeft 'tjong®talent vanaf augustus 2013 een prominente plaats. Niet alleen in fysiek opzicht, maar ook in het onderwijs aanbod.

Iedereen is talentvol, mits talentvol benaderd. Dit geldt voor kinderen, maar ook voor leerkrachten en ouders. Om die talenten maximaal te ontplooien is het van belang kinderen te ondersteunen en stimuleren in hun natuurlijke nieuwsgierigheid.

Binnen de stichting De Tjongerwerven CPO kunnen we meer- en hoogbegaafde leerlingen van groep 1 t/m groep 8 een breed onderwijsaanbod garanderen. Deze leerlingen worden na screening geplaatst in een Toptalentklas onder- midden- of bovenbouw. Het stimuleren van een onderzoekende houding en het gebruik van het wetenschappelijk denkproces vinden wij hierbij erg belangrijk.

Naast de Toptalentklassen is er ook aandacht voor de overige leerlingen met een talent. Ieder kind heeft immers een talent. Deze leerlingen komen na aanmelding in een Talentklas. De lessen worden thematisch aangeboden in een periode van 7 tot 8 weken, een dagdeel per week.

Voor alle Talentklassen geldt dat we de bedrijven uit de omgeving bij onze nieuwe vorm van onderwijs betrekken.

De volgende talentgebieden staan centraal:

- Natuur & Biologie
- Wetenschap & Techniek
- Sport
- Muziek
- Toneel/ Drama
- Tekenend/ Schilderen/ Beeldhouwen
- Geschiedenis/ Politiek
- Taal/ Vreemde talen
- Aardrijkskunde
- Koken

In 2013 waarin al zo'n 360 talenten en toptalenten de lessen van het 'tjong®talent hebben gevolgd op 3 locaties is dit in 2014-2015 uitgebreid van drie naar zeven locaties binnen de Tjongerwerven CPO.

CBS De Pream is in 2014-2015 gestart met het 'tjong®talent te integreren in de school voor de kinderen van groep 3 t/m 8. Dit onder begeleiding van Bouke v.d. Meulen, talentleerkracht. In het schooljaar 2015-2016 zullen ook CBS De Paadwizer, CBS De Akker en CBS De Wegwijzer gaan werken volgens de 'tjong®talentprincipes.

Het uiteindelijke doel is dat alle scholen van de Tjongerwerven CPO in 2018-2019 'tjong®talent scholen zijn!

Wetenschap en techniek:

Deelname aan Betapunt Noord.

Na een deelname aan tranche 1 waarbij De Tjongerwerven een van de tien deelnemende scholen was is in tranche twee een duidelijker rol voor de Tjongerwerven.

De Tjongerwerven is in de tweede tranche van wetenschap en techniek penvoeder van Betapunt Noord.

Dit wil zeggen dat De Tjongerwerven de voorzitter, de penningmeester en de secretaris levert voor Betapunt Noord.

Betapunt Noord wil kinderen en leerkrachten enthousiast maken voor wetenschap en techniek.

Er zijn twee herkenbare doelstellingen:

- Het introduceren van een nieuwe manier van onderwijs geven en beleven, het ontdekkend en enthousiasmerend leren.
- Meer aandacht voor techniek dus voor de toekomst beter geschoold technisch personeel.

Betapunt Noord startte in 2012 toen de verschillende partijen (overheid, bedrijfsleven, PO-raad, onderwijs en partners) gezamenlijk het techniekpact ondertekenden.

Hieruit voortvloeiend werd Nederland in vijf regio's verdeeld en voor het noorden ontstond Betapunt Noord voor de provincies Drenthe, Groningen en Friesland.

Betapunt Noord ziet het als haar taak om kinderen en jongeren te interesseren voor wetenschap en techniek. Uitgangspunt is hierbij dat een ieder talentvol is, mits talentvol benaderd.

Om die talenten maximaal te ontplooien is het van belang kinderen te ondersteunen en te stimuleren in hun natuurlijke nieuwsgierigheid in een rijke leeromgeving.

Dit ontplooien wij binnen de Tjongerwerven door:

- Samen met scholen, bedrijven en lokale overheden educatieve projecten te ontwikkelen waarin wetenschap en techniek een rol spelen.
- Regionale netwerken worden gebruikt om elkaar te inspireren en kennis en ervaring te delen
- Bedrijven en scholen worden met elkaar verbonden om de belangstelling voor wetenschap en techniek maximaal te ontplooien.

Daarbij gaan we er vanuit dat elke school, als in het techniekpact is besloten, in 2020 wetenschap en techniek in zijn curriculum heeft.

De scholen geven zelf inhoud aan de mate waarop wetenschap en techniek wordt geïntegreerd in het curriculum.

Personeel van de scholen wordt geschoold door gebruik te maken van de mogelijkheden welke door BPN worden geboden.

Daarnaast wordt deelgenomen aan verschillende projecten in de directe leer/leefomgeving van het kind en de school.

Voor godsdienstonderwijs wordt gebruik gemaakt van de methode 'Kind op Maandag' (uitgeverij Kwintessens). CBS De Schalmei participeert in een brede school. Samen met de PSZ en OBS It Twaspan is een beleidsplan VVE opgesteld. Op onze website wordt hierover aan ouders informatie gegeven.

*In de periode 2015-2019 willen we de vakken Geschiedenis, Aardrijkskunde, Biologie, Natuurkunde, Techniek, Cultuur en Erfgoed aanbieden in een zinvol geheel.
Ook willen we dat kinderen meer invloed kunnen uitoefenen op wat zij leren en hoe zij leren en met wie zij leren.*

5.5 Leertijd

Ons onderwijs is zodanig ingericht dat:

- De leerlingen in beginsel binnen een tijdvak van 8 aaneensluitende schooljaren de school kunnen doorlopen;
- De leerlingen in 8 schooljaren ten minste 7520 uren onderwijs ontvangen, met dien verstande dat de leerlingen in de eerste 4 schooljaren ten minste 3520 uren onderwijs en in de laatste 4 schooljaren ten minste 3760 uren onderwijs ontvangen, en aan de leerlingen in de laatste 6 schooljaren ten hoogste 7 weken van het schooljaar 4 dagen per week onderwijs wordt gegeven, die evenwichtig zijn verdeeld over het schooljaar, bij een schoolweek van in beginsel niet minder dan 5 dagen onderwijs, en
- De onderwijsactiviteiten evenwichtig over de dag worden verdeeld (art 8 WPO). Minimaal 40% leertijd voor Nederlandse taal en rekenen/wiskunde is.
- Leerlingen krijgen voldoende tijd om zich de leerstof eigen te maken. Iedere leerkracht richt zijn/haar eigen rooster in m.b.v. de kwartieren tabel. De school gaat 's morgens en 's middags 5 minuten eerder in (schoolbel) zodat de lessen op tijd kunnen beginnen. In het logboek zijn de lestijden aangegeven. In alle groepen wordt gewerkt met een dag- en weekplanning. In alle groepen wordt de verzuimregistratie bijgehouden.

In de periode 2015-2019 willen we ons oriënteren op de mogelijkheid om de schooltijden op een andere manier in te richten.

5.6 Pedagogisch klimaat en schoolklimaat

Op de Schalmey werken we aan de hand van ons visiedocument; Omgaan met elkaar op de Schalmey. Hierin wordt beschreven hoe wij werken om van onze school een school te maken waarin kinderen zich veilig voelen. Dit document staat ook op de website. Wij zien het belang in van veiligheid voor de kinderen. Deze veiligheid is de basis voor ieder kind om zich te kunnen en mogen ontplooien op eigen wijze.

Uit het tevredenheidsonderzoek (2015) en de peilingen m.b.v. Viseon, en de leerlingenthermometer blijkt dat kinderen zich in de regel veilig voelen op school. Ook leerkrachten geven aan zich op school veilig te voelen. Er wordt respectvol met iedereen omgegaan.

Er wordt regelmatig aandacht besteed aan andere culturen en de sociale cohesie. Op school gebruiken we daarvoor o.a. het tijdschrift Samsam. Ook dit staat omschreven in ; Omgaan met elkaar op De Schalmey.

Op onze school gaan we er van uit dat leerlingen opgroeien in een pluriforme samenleving en is daarom mede gericht op het bevorderen van actief burgerschap en sociale integratie en wij willen dat leerlingen kennis hebben van en kennismaken met verschillende achtergronden en culturen van leeftijdgenoten . Hiervoor is een document opgesteld : Actief Burgerschap en sociale integratie. Deze is te vinden op onze web- site.

In de periode 2015-2019 willen we de beoordeling goed die we van de inspectie hebben ontvangen blijven waarmaken.

Ook willen we in deze periode de functie Gedrags coördinator verder uitbouwen en vorm geven.

Onze zienswijze op het gebied van actief burgerschap willen we integreren in ons aanbod van Wereldoriëntatie nieuwe manier.

5.7 Didactisch handelen

Op onze school dragen wij zorg voor een functionele en uitdagende leeromgeving. De klas is zo ingericht dat kinderen weten waar ze de benodigdheden kunnen vinden.

In alle groepen wordt bij de meeste leerstofgebieden gewerkt aan de hand van een methode. Afspraak is dat de leerkracht de handleiding volgt. Wel kan er hier en daar geschraapt worden of onderdelen worden toegevoegd met andere materialen. In samenhang met de tablets is dat eenvoudig te realiseren. Ook wordt er gewerkt aan de hand van thema's. Dat zijn de zogenaamde projectweken.

We maken gebruik van het IGDI model van groep 1 t/m 8. De leerkrachten zijn op de hoogte van het leerkrachtgedrag wat bij dit model wordt gevraagd.

De gedifferentieerde instructie wordt vormgegeven aan de hand van onze groepsplannen die wij van groep 1 t/m 8 hanteren.

We hanteren de strategieën die de methode ons voorschrijft, daar wijken we niet van af. Tenzij dit op teamniveau is afgesproken.

Ten aanzien van rekenen, spelling en begrijpend lezen zijn er nadere afspraken gemaakt die zijn vastgelegd in een borgingsdocument. Deze worden regelmatig besproken en indien nodig bijgesteld.

In de periode 2015-2019 willen we werken aan ons didactisch handelen. Momenteel zijn de leerkrachten op dit gebied sturend aan het werk. Wij willen meer ruimte geven aan de eigen inbreng van de kinderen. Dat vraagt van ons didactisch handelen een meer procesmatige benadering.

5.8 Zorg en begeleiding en Passend onderwijs

Via een cyclische aanpak verzamelen de leerkrachten voortdurend systematisch informatie over de ontwikkeling van de leerlingen. De leerkrachten gaan regelmatig na in welke mate de leerlingen profiteren van het geboden onderwijs en hoe de ontwikkeling van de leerlingen verloopt. Wanneer de ontwikkeling stagneert, gaan de leerkrachten na wat de mogelijke verklaringen hiervoor zijn. De leerkrachten gebruiken deze informatie om het onderwijs af te stemmen op de onderwijsbehoeften van de leerlingen.

Na de gevolgde training Analyseren door alle leerkrachten, wordt vanaf schooljaar 2015-2016 gewerkt met een uniform model voor de groepsanalyse van de verschillende leergebieden en vindt de implementatie van de aangeleerde werkwijze plaats. Ook het Opbrengstgericht werken is opgenomen in dit format. Structureel blijven wij aandacht besteden aan de kwaliteit van deze cyclische aanpak van het Handelings- en Opbrengstgericht Werken.

In schooljaar 2015-2016 worden stappen gezet om de hoeveelheid administratieve handelingen van leerkrachten te reduceren, door mogelijk het werken met groepsplannen te laten vervallen. Dat betekent dat de gegevens uit de analyse- en groepsoverzichten rechtstreeks worden vertaald naar de weekplanning en geëvalueerd worden in het logboek.

In de periode 2015-2019 willen wij ons profiel ten aanzien van het arrangement voor kinderen met een specifieke hulpvraag op het gebied van gedrag verder vormgeven en uitbreiden.

5.9 Informatie- en communicatietechnologie (ICT)

De Schalmei beschikt over een beleidsstuk 'Internet, e-mail, mobieltjes e.d. op school'. Deze is stichtingsbreed vastgesteld. In de bovenbouw worden jaarlijks lessen 'Media Wijsheid' gegeven. De leraren beschikken over voldoende deskundigheid voor een functioneel gebruik van ICT bij hun onderwijs. Iedere leerkracht kan werken met het digibord. Ook de leerling administratie wordt door de leerkrachten zelf digitaal bijgehouden.

- We maken gebruik van het cito LOVS om alle toets gegevens in op te slaan en daarin categorieën analyses te maken ter ondersteuning voor het werken in de groep.
- We maken gebruik van ParnasSys, hierin worden alle gegevens ten aanzien van onze leerlingen opgeslagen. Dus inschrijving, methode gebonden toetsen en niet methode gebonden toetsen. Ook worden in ParnasSys de verslagen van huisbezoek, tien minuten gesprekken en observaties opgeslagen.
- We maken gebruik van het ouderportaal van Parnassys. Ouders hebben een code en kunnen inloggen en bepaalde gegevens inzien. Ouders kunnen d.m.v. het ouderportaal het rooster en de groepsgegevens inzien. De ouders kunnen inloggen in het systeem om daarin de rapporten in te zien en eventueel af te drukken. Ook de CITO LOVS gegevens kunnen hierin worden bekeken. Ook de afwezigheidsregistratie kan door ouders worden ingezien in het ouderportaal.
- We maken gebruik van een website waar de ouders allerlei informatie kunnen opzoeken. Alleen het fotoboekgedeelte is afgeschermd met een wachtwoord.

ICT en onze leerlingen

- In de groepen 4 t/m 8 wordt gewerkt met de tablet (Snappet)
- Lessen via het digibord in alle groepen.
- Leerkrachten maken gebruik van Gynzy om hun lessen voor te bereiden.
- Spreekbeurten leerlingen m.b.v. PowerPoint of Prezy.
- Het gebruik van de computer ter verdieping en remediering van oefenstof d.m.v. educatieve software (o.a. Ambrasoft) en/of educatieve websites.

De hardware

De computers zijn afgeschreven en functioneren niet meer. Ook is de relatie op dit gebied tussen school en thuis niet meer aanwezig. Thuis wordt veelal met moderner materiaal gewerkt dan op school, waardoor het voor de leerlingen eigenlijk een stap terug is.

De ontwikkelingen gaan heel snel en daarom:

Op onze school streven we ernaar in de komende 4 jaar ten aanzien van het onderwijskundige beleid het volgende te realiseren:

In de periode 2015-2019 willen we dat alle teamleden beschikken over voldoende deskundigheid om ICT in alle daarvoor geschikte situaties toe te passen.

Wij willen het toetsen op de computers gaan vormgeven, zodat het invoeren van resultaten zo weinig mogelijk inspanning kost.

De keuze maken voor Parnassys of LOVS cito. (bestuurlijk)

Gebruiksmogelijkheid Parnassys verder uitbouwen vooral het ouderportaal.

Hoofdstuk 6 Kwaliteitsbeleid

6.1 Kwaliteitszorgsysteem op school

De bedoeling van kwaliteitszorg is dat we systematisch de kwaliteit van onderwijs bewaken en maatregelen nemen om die kwaliteit te behouden en zo nodig te verbeteren.

Kwaliteitszorg is voor ons geen losstaand facet van het werk op school. Kwaliteitszorg zien we als een systematisch cyclisch proces. Een proces dat steeds doorloopt van:

- Bepalen welke kwaliteit we willen;
- De huidige kwaliteit meten;
- Het afzetten van de huidige kwaliteit tegen onze kwaliteitsdoelen;
- Formuleren van verbeteractiviteiten in het schoolontwikkelingsplan;
- Werken aan de verbeteractiviteiten;
- Vaststellen en waarderen van de effecten van de verbeteringsactiviteiten;
- Borgen.

Vervolgens start punt 1 opnieuw. Het draait dus steeds om: plan-do-check-act. Kwaliteitszorg is ook nooit af, daar zijn we in feite voortdurend mee bezig. Alles wat we doen, alle keuzes die we maken, hoe we omgaan met elkaar, alles draagt bij aan de kwaliteit die we met ons onderwijs bereiken.

Kwaliteitsprofiel – beschrijving huidige situatie en waardering

De kwaliteit van onze school wordt mede bepaald door het Stichtingsbestuur. Zo zijn er onder meer afspraken m.b.t. ontwikkelings- of opbrengstgericht werken, de wijze waarop de zorg planmatig uitgevoerd wordt, de managementrapportage gesprekken en de invoering van talentonderwijs. De Schalmei zal in 2015-2016 starten met het lesgeven volgens de uitgangspunten van 'tJon®talent. Ook zijn er stichting breed afspraken gemaakt ten aanzien van het registreren van de analyse van de groepsresultaten en de afstemming van het aanbod daarop. Het is de bedoeling dat de formats hiervoor in 2015-2016 worden ingevoerd. Op De Schalmei worden al soortgelijke formats gebruikt, voor alle leergebieden.

In 2015 is een tevredenheidsonderzoek afgenomen onder ouders, leerlingen en medewerker. Dit onderzoek wordt gebruikt als 'nulmeting'. De resultaten hiervan worden meegenomen bij het bepalen van de meerjarenplanning. Ook het inspectierapport 2015 zal daar in worden meegenomen. De school gebruikt voor de zelfevaluatie onder andere de kwaliteitskaarten van 'School aan Zet'.

Kwaliteitsbeschrijving- borging van de beleidsterreinen

Op De Schalmei wordt gewerkt met een format waarmee we onze doelen, de activiteiten, evaluatie en borging vastleggen. Het zogenaamde jaarplan. Deze worden per schooljaar vastgesteld en bewaard in de daarvoor bestemde ordner. Twee maal per jaar wordt dit jaarplan geëvalueerd. Indien nodig wordt het plan bijgesteld. Tijdens het jaar worden afspraken in een borgingsdocument geplaatst. Aan het begin van het schooljaar wordt de borgingsagenda vastgesteld, waardoor alle documenten per jaar aan de orde komen.

Kwaliteitsevaluatie– hoe evalueren en met welke middelen

Met betrekking tot sociale veiligheid wordt tweejaarlijks een vragenlijst ingevuld. De resultaten hiervan worden in het team besproken. Jaarlijks wordt een registratie bijgehouden m.b.v. VISEON, en de KOL (kleuterobservatielijst). De resultaten hiervan en de mogelijke acties, worden vastgelegd in een document en bewaard door de IB-er. Evaluatie vindt ook plaats door klassenbezoeken van de directeur en de IB-er. Deze staan ook ingepland op de borgingskalender.

De leerresultaten worden twee keer per jaar met elkaar besproken tijdens een teamvergadering. Met elkaar wordt besproken hoe we de resultaten interpreteren en hoe we kunnen bijstellen. Ook deze afspraken worden genoteerd en geborgd.

Evaluatie vindt ook plaats door het afnemen van een enquête onder alle geledingen van de school. Deze gegevens worden gebruikt voor het opstarten van een nieuw **Plan Do Check Act** cirkel.

Kwaliteitsontwikkeling

Om de kwaliteit van ons onderwijs te volgen werken we met de PDCA cyclus. Ook hanteren we de kwaliteitskaarten van 'School aan Zet'. De leerkrachten houden hun eigen bekwaamheidsdossier bij. Jaarlijks zijn er met de leerkrachten gespreken volgens de IPB cyclus. Ook zijn er jaarlijks klassenbezoeken door de directeur, de IB-er en collega's onderling en houdt de directeur regelmatig flitsbezoeken. Voor deze flitsbezoeken is een intensieve training gevolgd bij Bureau Meesterschap.

Managementrapportage gesprekken

Aan de hand van de tussen- en eindopbrengsten worden jaarlijks gesprekken gevoerd tussen de directeur onderwijs & innovatie en het OKT en de schooldirectie inclusief IB-er. Tijdens deze gesprekken verantwoordt de school de resultaten en vindt een evaluatie plaats op het jaarplan. Indien de opbrengsten daar aanleiding toe geven worden de gesprekken opgevolgd door het bezoek van de 'Tjonger Brigade' aan de school. Deze brigade ondersteunt de school bij het kwaliteitsdenken en handelen en is samengesteld uit het OKT, een ervaren collega schooldirecteur en de directeur onderwijs & innovatie.

6.2 Opbrengsten

In het kader van de kwaliteitsevaluatie maakt de school gebruik van de opbrengsten. Deze zijn onder te verdelen in toetsen, kengetallen en tevredenheidsonderzoeken.

Toetsen

De school gebruikt toetsinstrumenten om zicht te krijgen op de opbrengsten van het onderwijs. We gebruiken hiervoor gestandaardiseerde, niet-methode gebonden toetsen en methode gebonden toetsen. Op De Schalmei wordt gewerkt met het CITO leerlingvolgsysteem. Ook voor de eindtoets wordt CITO gebruikt.

Voor de analyse van de leerresultaten worden stichtingbrede vastgestelde formats gebruikt. De leerkrachten zijn zelf verantwoordelijk voor het analyseren van de eigen groep. Aan de hand van de analyse wordt het groepsplan geschreven (februari en juli). In november en maart zijn de tussenevaluaties. E.e.a. is vastgelegd op de toets kalender. Dit wordt verzorgd door de Interne Begeleider.

De toetsresultaten worden in het team besproken. Gevolg kan zijn dat er op bepaalde gebieden extra onderzoek nodig is naar de onderwijsbehoeften. Dat kan zijn m.b.t. leermiddelen, maar ook leerkrachtcompetenties.

- De resultaten van de leerlingen aan het eind van de basisschool liggen tenminste op het niveau dat op grond van de kenmerken van de leerlingenpopulatie mag worden verwacht.
- De leerlingen doorlopen in beginsel de school binnen de verwachte periode van 8 jaar.
- Leerlingen met specifieke onderwijsbehoeften ontwikkelen zich naar hun mogelijkheden.
- De sociale competenties van de leerlingen liggen op een niveau dat mag worden verwacht.
- De adviezen van de leerlingen voor het vervolgonderwijs zijn in overeenstemming met de verwachtingen op grond van de kenmerken van de leerlingenpopulatie.
- De leerlingen functioneren naar verwachting in het vervolgonderwijs.

Kengetallen

Onze leerlingen stroomden de afgelopen jaren als volgt uit:

	2011/2012	2012/2013	2013/2014
Aantal leerlingen op 1 oktober	140	135	135
Uitstroompercentages naar het type Voortgezet onderwijs	Havo/vwo 33,3 Havo/t Vmbo/t 41,7 Vmbo/lager 25	Havo/vwo 63,2 Havo/t Vmbo/t 21,1 Vmbo/lager 15,8	Havo/vwo 28 Havo/t 32 Vmbo/t 20 Vmbo/lager 20

Volgen in het Voortgezet Onderwijs

Onze school maakt gebruik van de Friese plaatsingswijzer. Er is een goed contact met de scholen voor VO. Wij volgen onze leerlingen ook in het VO d.m.v. de 2 jaarlijkse schriftelijke rapportages en een persoonlijk contact van de leerkracht groep 8 en het VO. Uit dit contact blijkt dat het VO tevreden is over het schooladvies dat door de basisschool is gegeven.

Analyse verwijzingen

Op De Schalmei wordt zelden tot nooit verwezen naar het S(B)O. In de afgelopen twee jaar is een enkele leerling overgestapt naar het SBO.

Tevredenheidsonderzoeken

In 2015 is een tevredenheidsonderzoek afgenomen onder ouders, leerlingen en leerkrachten.

De ouders, leerlingen en leraren zijn tevreden over het onderwijs op De Schalmei.

In de prioriteitenmatrix scoort het onderdeel voorzieningen zowel bij de ouders als bij de leerlingen hoog in het negatieve.. Dit gaat vooral over de verkeerssituatie rondom de school, die erg onoverzichtelijk is.

Ook geven ouders aan dat ze niet goed op de hoogte zijn wat de functie is van de diverse ouderraden op de Schalmei. Dit scoort laag op de verbetermatrix.

Voor de leerlingen geldt dat ze niet echt tevreden zijn over de voorzieningen rondom de school zoals het speelplein.

Een hoge score ontvangen we op communicatie, onderwijs, sfeer, leerkracht en schoolleiding. Sterke punten die we moeten handhaven.

De leraren geven aan de werkdruk als hoog te ervaren. Dit gaan we op stichtingsniveau oppakken. Er zijn geen verbeterpunten die direct opgepakt moeten worden.

6.3 Schematisch overzicht met betrekking tot methodevervanging

Stichtingbreed wordt terughoudend omgegaan met het vervangen van methodes. Reden daarvoor is de digitalisering.

Op onze school streven we ernaar in de periode 2015-2019 ten aanzien van de vervanging van methodes het volgende te realiseren:

- *Doorgaande lijn Wetenschap & Techniek .*
- *Doorgaande lijn Erfgoededucatie (i.p.v. Fries).*
- *Talentonderwijs, inclusief excellente leerlingen (stichtingbreed).*
- *Aanbod sociaal emotionele ontwikkeling (borgen steungroepaanpak).*
- *Geïntegreerd thematisch onderwijs.*
- *Taalbeleidsplan.*

Keuzes die we op verschillende onderdelen maken, zullen misschien ook **consequenties** hebben ten aanzien van methodes en materialen.

7.1 Personeelsbeleid op schoolniveau

Binnen de Tjongerwerven CPO is Integraal Personeelsbeleid (IPB) vastgesteld. Dit beleid is de basis voor het personeelsbeleid, zoals dat op de scholen tot uitvoering komt.

Professionele ontwikkeling

De Wet BIO (Beroepen In het Onderwijs) spreekt niet alleen over 'bekwaam zijn', maar ook over 'bekwaam blijven'. Op De Schalmei zetten we daar verschillende middelen voor in. In het strategisch beleidsplan van De Tjongerwerven CPO staan de bekwaamheidseisen vermeld zoals onze stichting dat ziet. Iedere leerkracht houdt zijn/haar eigen bekwaamheidsdossier bij.

Werken met persoonlijke ontwikkelingsplannen

De persoonlijke ontwikkelingsplannen hebben een relatie met het schoolplan en daarmee met de schoolontwikkeling. Tijdens de gesprekken met de leerkrachten wordt besproken op welke gebieden leerkrachten zich beter of verder willen ontwikkelen. Hiervoor is een persoonlijk budget van gemiddeld € 500, - per fte beschikbaar. De leerkracht is zelf verantwoordelijk voor de inzet van deze middelen in diens persoonlijke ontwikkeling en legt hierover dan ook verantwoording af aan de directeur.

Begeleiding

Voor het begeleiden en coachen van het personeel in de school, wordt o.a. gebruik gemaakt van Klassenbezoeken door de directeur en de IB-er.

Leerkrachten gaan ook op klassenconsultatie. Soms bij elkaar, maar het kan ook bij een collega-school zijn. Nieuwe leerkrachten worden gekoppeld aan een maatje. Invallers worden begeleid door de leerkracht die het dichtst bij de groep zijn/haar lokaal heeft. Bovenschool wordt gewerkt met kwaliteitskringen en netwerkbijeenkomsten.

Interne en externe mobiliteit

In ieder schooljaar wordt aan leerkrachten de mogelijkheid geboden aan te geven of men gebruik wil maken van externe mobiliteit. Daarnaast is er sprake van externe mobiliteit als dit voor de schoolorganisatie nodig is. Binnen het team zijn de mogelijkheden voor mobiliteit niet erg groot, omdat het een kleine school betreft met weinig keuze mogelijkheden.

Ambitiegesprekken, Functioneringsgesprekken, Beoordelingsgesprekken

Ieder jaar voert de directeur met het personeel een gesprek, volgens de door het stichtingsbestuur vastgestelde IPB cyclus. (zie IPB beleid)

7.2 Professionalisering

Zie hiervoor het ook het stichting brede scholingsplan.

Er is professionalisering m.b.t. de hele school zoals de steungroep aanpak. Ook zijn er vanuit het stichtingsbestuur nascholingen, bijvoorbeeld m.b.t. Wetenschap & Techniek. Ook Passend Onderwijs vraagt van leerkrachten specifieke bekwaamheden. Ook wordt er door de stichting scholing aangeboden aan diverse groepen zoals: het netwerk van de leerkrachten van groep 1 en 2. Daarnaast heeft iedere leerkracht een eigen ontwikkelplan.

7.3 Arbobeleid

Zie hiervoor het bovenschools Arbeidsomstandighedenbeleid m.b.t. de drie aspecten van arbobeleid, te weten veiligheid, gezondheid en welzijn.

De Schalmei maakt deel uit van brede school De Samensprong. Binnen de brede school zijn afspraken gemaakt m.b.t. BHV. Zie daarvoor het calamiteitenplan.

In de periode 2015-2019 zal op personeelsbeleid rekening gehouden worden met de nieuwe cao die in werking treedt. Door deze nieuwe cao zullen een aantal zaken anders gaan verlopen en/of worden vernieuwd.

8.1 Begroting op stichting- en schoolniveau

Ieder jaar wordt in oktober het proces gestart om te komen tot een begroting voor het komende jaar en de jaren daarna in een zogenaamde ‘meerjarenbegroting’. In deze begroting worden de plannen van de school vertaald in financiën en daarmee is de begroting een belangrijk sturingsinstrument voor zowel de onderwijskwaliteit als voor de schoolontwikkeling. De gesprekken over de schoolbegroting worden gevoerd met het bestuur. Na instemming van de MR met de schoolbegroting vindt consolidatie plaats tot één stichtingsbegroting. Deze begroting wordt voorgelegd aan de GMR en aan de RvT.

8.2 Huisvesting

CBS De Schalmei participeert in een multifunctionele accommodatie. Het gebouw is 10 jaar oud. De huisvesting wordt geregeld door de gemeente. Alhoewel het gebouw nog maar tien jaar oud is, wordt de inrichting als achterhaald ervaren. Wanneer we onze visie willen vertalen in de praktijk zullen we daardoor tegen grenzen aanlopen. Uit het tevredenheidsonderzoek is gebleken dat ouders de verkeerssituatie rondom school als onveilig ervaren. We zullen dit de komende periode oppakken. Ook het klimaat binnen de school is sinds de bouw van de school een probleem. De lucht wordt als erg droog ervaren en in sommige lokalen is het erg warm. Vanuit de gemeente is een werkgroep aan het werk om door middel van aanpassingen binnen en buiten de school, proberen tot een oplossing te komen.

8.3 Extra externe geldstromen

Al eerder in dit plan is aangegeven dat de school tot op heden geen sponsors aan zich heeft verbonden. Om private middelen te kunnen genereren zijn er meerder initiatieven ontwikkeld, waaronder:

- De (vrijwillige) ouderbijdrage
- Oud papier gelden
- Acties die spontaan worden gehouden zoals een fietssponsortocht voor nieuwe sportshirts.

Uiteraard vindt bekostiging van de school plaats vanuit het ministerie op grond van de wettelijke bekostiging.

8.4 Interne geldstromen

Van interne geldstromen is geen sprake.

De periode 2015-2019 streven we ernaar de verkeersveiligheid rondom het gebouw te hebben verbeterd. Hiervoor treden we in overleg met de provincie en de gemeente. Dit doen we samen met andere gebruikers van het gebouw.

Hoofdstuk 9 Klachtenregeling

De school hanteert de door het bestuur vastgestelde klachtenregeling en is aangesloten bij de landelijke klachtencommissie. Hier kunt u terecht voor klachten, beroepen en geschillen in het bijzonder onderwijs. Op de website kunt u terecht voor meer informatie: www.gcbo.nl

Geschillencommissie Bijzonder Onderwijs:

Postbus 82324 2508 EH Den Haag

070-3861697

Of

070-3020836

E-mail: info@gcbo.nl

De school maakt jaarlijks een klachteninventarisatie ten aanzien van de veiligheid op school. Elke twee jaar wordt deze geanalyseerd en vertaald in beleidsvoornemens onder het hoofdstuk onderwijskundig beleid.

De school beschikt over een interne contactpersoon en een externe vertrouwenspersoon.

Hoofdstuk 10 Onderwijs aan het jonge kind / VVE

De afgelopen twee jaar is er door het organiseren van netwerkbijeenkomsten voor de leerkrachten van groep 1 en 2 een kwaliteitsimpuls gegeven aan het onderwijs aan het jonge kind. Tijdens deze bijeenkomsten hebben we een aantal zaken stichting breed geïntroduceerd en afgestemd.

We hebben met elkaar afgesproken dat we werken vanuit de SLO doelen ongeacht de methode die we in de kleutergroepen gebruiken. De jaarplanning, de dag planning en het gebruik van het logboek zijn afgestemd. Eveneens zijn het IGD model voor kleuters, het werken in de kleine kring en de verdiepingskring aan de orde gekomen.

Een directeur van onze stichting heeft de leerkrachten van groep 1 en 2 in de praktijk bezocht om het werken met het IGD model te stimuleren.

Ook is er een nieuw inschrijfformulier ontworpen, welke recht doet aan de informatie die wij graag willen ontvangen. Omdat ons doel is ieder kind vanaf het eerste moment goed in kaart te hebben, om de start op de basisschool zo optimaal mogelijk te maken.

Stichting brede afspraken staan in een shared map en zijn voor iedere directeur op elk moment beschikbaar.

In de periode 2015-2019 willen we deze shared map uitwerken tot een volledig document: visie op onderwijs aan het jonge kind. Een gedeelte daarvan zal voor de gehele stichting gelden en een gedeelte zal schoolafhankelijk zijn.

VVE

De Schalmei maakt deel uit van de gemeente Ooststellingwerf. Deze gemeente heeft veel geïnvesteerd in de VVE. Met deze gemeente zijn afspraken gemaakt over de begeleiding van de doelgroepkinderen, de opbrengsten van de doelgroepkinderen en de gemeente verzorgt de opleiding van de tutoren. Ook zijn er afspraken gemaakt over de overdracht van de peuterspeelzaal naar de basisschool. Dit heeft geresulteerd in de documenten:

- Overdrachtsprotocol
- Resultaatafspraken
- VVE op de werkvloer.

Deze documenten zijn beschikbaar en ter inzage.

Voor De Schalmei heeft dit nog geresulteerd in het document:

Hoe geven wij vorm aan VVE op De Schalmei en op De Samensprong. Dit document kunt u vinden op de website onder de knop VVE.

In de periode 2015-2019 willen we een duidelijke visie op papier krijgen voor VVE. Welke specifiek is gerelateerd aan de gezinnen die De Schalmei bezoeken. Voor een gedeelte zullen deze documenten hun plaats vinden in de map Visie op onderwijs aan het jonge kind, van onze stichting.

Hoofdstuk 11 Brede school

De Brede school De Samensprong werkt de komende periode met een drietal hoofddoelen:

- Talentontwikkeling
- Maatschappelijke oriëntatie
- Opheffen en verkleinen van achterstanden

Daartoe is voor het jaar 2014-2015 een doelenlijst samengesteld:

- Taal leest bevordering. Pilot samenwerking bibliotheek en scholen.
- Pilot Naschoolse activiteiten + te starten met schaken.
- Doorgaande lijn / VVE.
- Samenwerking vanuit de sportorganisaties in het dorp.
- Ontwikkeling participatieoverleg Nieuwe Stijl.

De onderliggende documenten zijn ter inzage op school.

Daarnaast werken we aan een borging van de Doorgaande lijn, deze Doorgaande lijn is ook in te lezen op school.

Doel voor de komende periode:

Nadruk op taal en woordenschat in de brede school. Hierbij zoeken we de verbinding tussen de bibliotheek, de peuterspeelzaal en de scholen.

Hoofdstuk 12 Passend onderwijs

Sinds de invoering van Passend Onderwijs op 1 augustus 2014 zijn alle scholen van de Stichting De Tjongerwerven CPO aangesloten bij: Samenwerkingsverband Friesland PO 21.01, Fonteinland 11, 8913 CZ Leeuwarden, tel. 058-2948937.

Alle informatie omtrent de werkwijze van het SWV Friesland, contactgegevens, formulieren, data en het ondersteuningsplan zijn te vinden op de website: www.passendonderwijsinfryslan.nl

Binnen de scholen van De Tjongerwerven CPO wordt gewerkt volgens de structuur en het stappenplan Onderwijs en Ondersteuning Passend Onderwijs De Tjongerwerven CPO. Dit document is te vinden op de website van onze school. Deze informatie is in het kort ook te lezen in de schoolgids.

Voor de start van Passend Onderwijs heeft onze school door middel van het Q3-profiel de stand van zaken met betrekking tot de basisondersteuning en mogelijkheden voor extra ondersteuning in kaart gebracht en hebben we een Schoolondersteuningsprofiel vastgesteld.

In het schooljaar 2015-2016 zal op initiatief van het Samenwerkingsverband Friesland, een herijking worden gedaan van het Q3 profiel, waarbij de Q3 vragenlijst opnieuw door onze school zal worden ingevuld. Daarna zal de school de nodige aanpassingen en eventueel een herformulering in het Schoolondersteuningsprofiel aanbrengen.

Voor Passend Onderwijs bestaat er een speciale klachtenregeling. Deze staat vermeld in de schoolgids bij het hoofdstuk over Passend Onderwijs en op de website onder het menu Passend Onderwijs.

In de periode 2015-2019 willen we ons rekenbeleid verder uitwerken en dieper ingaan op omgang met kinderen met ander gedrag.

Hoofdstuk 13 Projecten en experimenten

- Tjong®talent : zie strategisch beleidsplan De Tjongerwerven CPO
- Wetenschap & Techniek: zie jaarplan Tjongerwerven
- Erfgoed educatie: zie Kiek-es document De Schalmei.
- Experimenten die wij ondernemen om op onze school een aanbod voor geïntegreerd onderwijs aan te bieden. Deze vallen onder de noemer Tjong®talent.
- Experimenten die wij ondernemen om het klassikale onderwijs te doorbreken en meer naar instructie op maat onderwijs te gaan.

Hoofdstuk 14 Uitwerking beleidsvoornemens 2015-2019

Schooljaar:	2015-2016	2016-2017	2017-2018	2018-2019
-------------	-----------	-----------	-----------	-----------

	Organisatie en beleid:				
A		Verkeersveiligheid	Verkeersveiligheid	Inrichten lokalen	Inrichten lokalen
B		Schooltijden	Schooltijden		
C					

	Onderwijskundig beleid:				
A		Omgaan met elkaar	Omgaan met elkaar	Omgaan met elkaar	
B		Taalbeleidsplan	Taalbeleidsplan	Taalbeleidsplan	
C		Integraal leren	Integraal leren	Integraal leren	
D		Visie op kleuteronderwijs	Visie op kleuteronderwijs	Van sturen naar begeleiden	Van sturen naar begeleiden

	Kwaliteitsbeleid:				
A		Implementatie van de analyseformulieren voor de basis-leergebieden	Rekenbeleid afstemmen		
B		Herijking Q 3profiel en invullen Q3 vragenlijsten. Bijstellen schoolondersteuningsprofiel			
C		Versterken en borgen van de kwaliteit van de cyclische aanpak			
d		Vereenvoudigen en reduceren van de administratieve handelingen			

	Personeelsbeleid:				
A		Specialismes toekennen	Specialismes toekennen	Opleiding gedrag	
B		Gesprekkencyclus			
C					

	Financiën:				
A	Stichtingsbreed	Stichtingsbreed	Stichtingsbreed	Stichtingsbreed	
B					
C					



Laweijsstraat 10
8433 KG Haulerwijk
tel. 0516-438150
mail@deschalmei.nl
www.deschalmei.nl